



[bechterew.ch](https://www.bechterew.ch)

Société suisse de la
spondylarthrite ankylosante.

Rapport annuel 2023

Les offres de la SSSA	4
Thérapies de groupe de la spondylarthrite	6
Conseils	8
Information.....	10
Manifestations.....	13
Anniversaires	15
Recherche	16
Partenariats	17
Finances.....	18
46 ^{es} comptes annuels 2023.....	19
Bilan et capitaux.....	22
Annexe aux comptes annuels 2023.....	24
Budget 2024.....	26
Dons.....	28
Adieux.....	33
Collaborateurs / membres d'honneur	34
Comité 2023.....	35

Chère lectrice, cher lecteur,

Cette année, nous avons eu le plaisir d'accueillir 294 nouveaux membres, dont 116 de Suisse romande. Avec 4500 membres, nous sommes l'une des plus grandes organisations d'entraide de Suisse et nous sommes présents dans de nombreux endroits. Beaucoup de choses ont été réalisées, mais il reste encore beaucoup à faire. Un grand merci pour votre précieux soutien.

Lors de sa retraite en automne, le Comité a fixé des objectifs stratégiques pour les prochaines années: la qualité de vie des personnes atteintes de «spondylarthrite ankylosante – axSpA» doit continuer à être améliorée et l'action autodéterminée des personnes concernées doit être encouragée. La physiothérapie spécifique reste importante, mais les habitudes et le style de vie des membres ont changé. Nous tenons compte de cette réalité en proposant de nouvelles prestations liées à l'activité physique et au sport. C'est pourquoi nous avons introduit le projet «BeFit» (fitness pour les personnes atteintes de spondylarthrite) dans les groupes de thérapie. Jusqu'à présent, environ 300 personnes ont fait effectuer des mesures et enregistré leurs données afin de documenter l'évolution personnelle de leur maladie. Dans une prochaine étape, tous les membres peuvent maintenant bénéficier d'un conseil individuel en matière d'activité physique et, s'ils le souhaitent, faire enregistrer leurs données dans un registre et

documenter ainsi leur évolution personnelle. Les participantes et participants ont qualifié de «très bonne» la qualité des thérapies de la SSSA et, pour la première fois depuis la pandémie, une augmentation des inscriptions a pu être enregistrée. Il en résulte néanmoins une perte financière dans le domaine des thérapies. Cela s'explique d'une part par le fait que les coûts des locaux ont nettement augmenté ces dernières années. D'autre part, la participation moyenne s'est située à un niveau bas de 60%. Cela signifie que sur dix leçons de thérapie proposées, seules six sont suivies. Cela tient également au fait que les personnes atteintes de maladies chroniques peuvent toujours être absentes pour cause de maladie. Cependant, comme les coûts facturés aux participantes et participants sont basés sur une participation de 80%, il en résulte une perte.

Ce problème a été discuté lors de la rencontre des personnes de contact en septembre et les personnes de contact ont souhaité à l'unanimité que les thérapies continuent d'être organisées par la SSSA. Cela ne sera toutefois possible que si la participation moyenne augmente à au moins 80% ou si les prix sont adaptés. Nous vous remercions de contribuer, par votre participation régulière, à faire remonter le taux à 80% en 2024 et de permettre ainsi aux thérapies de la SSSA de continuer à exister. De nombreuses réactions positives et engagées nous incitent sans cesse à nous

mobiliser de toutes nos forces pour que les personnes atteintes de «spondylarthrite ankylosante – axSpA» puissent mener une vie autodéterminée avec moins de douleurs. Pour y parvenir, la SSSA a besoin de vous, chère lectrice, cher lecteur. Que vous nous souteniez par des dons, une aide active ou des connaissances spécialisées – nous vous remercions de la solidarité vécue avec les personnes concernées.



K. Werner

Karin Werner
Pr^{re} D^{re} ès lettres
Présidente



R. Bräm

René Bräm
lic. en droit &
économiste d'entreprise
Directeur

> Les offres de la SSSA

Thérapies de groupe de la spondylarthrite

Les thérapies de groupe de la spondylarthrite sont organisées dans toute la Suisse. Les personnes concernées peuvent y apprendre des exercices sous la direction de physiothérapeutes et renforcer leur compétence en matière de santé. De plus, des entraînements en ligne et la plateforme d'exercices «Rheumafit.ch» sont proposés.

→ bechterew.ch/groupes-de-therapie

→ rheumafit.ch

Formations et événements

Différentes formations et manifestations sont organisées aussi bien sur place dans toute la Suisse que sous forme numérique. L'objectif est de permettre aux personnes concernées et à leurs proches d'échanger des expériences et de renforcer ainsi leur compétence de patients.

→ bechterew.ch/fr/events

Information

Sur son site internet → bechterew.ch, dans la revue «vertical», dans des vidéos et à travers les médias sociaux, la SSSA informe le public sur le tableau clinique et fournit des informations et des conseils sur la gestion de la spondylarthrite. De plus, des campagnes sont menées et un travail médiatique est effectué.

→ bechterew.ch/vertical-fr



Conseils

La SSSA conseille ses membres dans différents domaines thématiques et par le biais de différents canaux. Les offres de conseil sont réparties dans les domaines suivants: conseil lié à la maladie, conseil médical, Case Management et conseil juridique.

→ bechterew.ch/conseil

Conseil médical

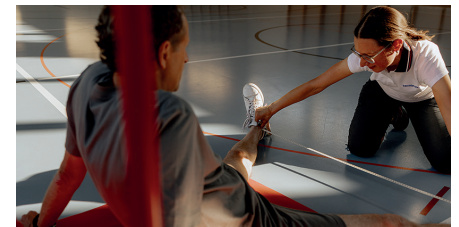
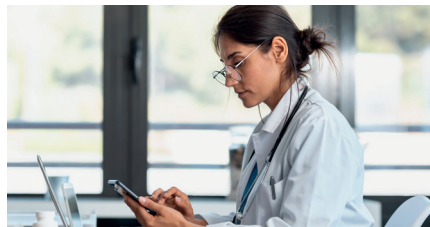
Le conseil médical est à la disposition de tous les membres pour répondre à des questions médicales. Les médecins-conseil de la SSSA sont des spécialistes reconnu(e)s dans le domaine de la spondylarthrite ankylosante – axSpA.

→ bechterew.ch/conseil

Recherche

Les possibilités de traitement de la spondylarthrite ankylosante – axSpA sont essentiellement dues à la recherche. C'est pourquoi la SSSA collabore avec Swiss Clinical Quality Management (SCQM), rédige ses propres études et participe à des projets de recherche. De plus, les chercheuses et chercheurs sont soutenus par l'attribution d'un Prix de la recherche.

→ bechterew.ch/recherche



>Thérapies de groupe de la spondylarthrite

Légère augmentation

Pour la première fois depuis la pandémie, une légère augmentation du nombre de participantes et participants a pu être enregistrée et il y a eu à nouveau plus d'admissions que de départs dans les thérapies. Le projet «BeFit» a également un effet positif. Au total, 57 groupes de thérapie avec 506 participantes et participants ont été actifs. Un nouveau groupe a pu être ouvert à Seewen SZ. Le faible taux de participation aux thérapies reste un problème non résolu. Celle-ci est tombée à 60% en moyenne pour toutes les thérapies. C'est pourquoi les comptes annuels affichent une perte. Pour pouvoir couvrir les coûts des thérapies, une participation moyenne d'au moins 80% doit être atteinte.

«BeFit»

Le développement des groupes de thérapie dans le cadre du projet «BeFit» (fitness pour les personnes atteintes de spondylarthrite) s'est poursuivi. Le projet comprend

un entraînement individuel avec «Rheumafit.ch», la thérapie de groupe sur place, des offres de coaching et des mesures régulières pour vérifier les progrès et contrôler la qualité. Les évaluations ont pu être réalisées dans 39 groupes au total. Les étudiants de la ZHAW qui réalisent les évaluations reçoivent des crédits pour leur formation. De plus, le journal d'entraînement numérique «Trainingslog» a pu être publié sous forme d'application web. Il permet la saisie, la coordination et l'autocontrôle des entraînements. Jusqu'à présent, environ 300 personnes ont fait effectuer des mesures et enregistré leurs données afin de documenter l'évolution de leur maladie personnelle.



«MyBeFit»

Dans une prochaine étape, tous les membres peuvent désormais bénéficier d'un conseil individuel en matière d'activité physique. L'extension du projet, appelé «MyBeFit», aide les personnes concernées à mettre en œuvre leur entraînement de manière individuelle et ciblée, conformément aux recommandations internationales. «MyBeFit» comprend des informations compréhensibles, des évaluations et une thérapie par l'exercice efficace et peut être réalisé grâce au soutien financier de la fondation MLR.

Physio-coachings

La SSSA propose désormais des coachings pour tous ses membres avec une physiothérapeute spécialisée. Ceux-ci font partie du projet «MyBeFit». Les coachings comprennent une séance de 30 minutes et se déroulent par vidéo-téléphonie. Dans ce cadre, les personnes concernées reçoivent

des conseils sur la manière de réaliser des exercices physiques adaptés à domicile. De plus, des questions individuelles sont clarifiées et des informations sont données sur la manière de gérer la spondylarthrite ankylosante – axSpA au quotidien. Les personnes apprennent ainsi comment rester ou devenir actives.

Grand engagement des responsables de thérapie et des personnes de contact

Pour l'année 2023 également, les physiothérapeutes et les personnes de contact des groupes de thérapie méritent des remerciements particuliers pour leur grand engagement. En 2023, 104 (103) physiothérapeutes ont dirigé les thérapies de groupe. Ils suivent régulièrement des formations continues sur les exigences des personnes atteintes de spondylarthrite. Les personnes de contact, qui font le lien entre les groupes et le bureau, ont effectué

3760 heures de travail bénévole au cours de l'année de référence.



Formations continues et rencontre des personnes de contact

En mars, une formation continue en ligne a été organisée pour les physiothérapeutes. Le PD D^r Raphael Micheroli a présenté les dernières découvertes de la recherche sur la spondylarthrite ankylosante – axSpA. En novembre, une formation continue sur le thème de la douleur et du traitement de la douleur d'un point de vue psychothérapeutique a été organisée à la Clinique universitaire Balgrist de Zurich. Le thème pratique était l'équilibre et la coordination. De plus,

les personnes participantes ont eu l'occasion de suivre le cours de réanimation BLS-AED. En septembre, la rencontre des personnes de contact a eu lieu au «Volks- haus» de Zurich. Des informations y ont été données sur les nouveautés concernant les thérapies, «BeFit» et «Rheumafit.ch» et des workshops ont permis d'échanger des idées sur la manière d'améliorer la participation dans les thérapies.

«Rheumafit.ch»

La plateforme d'exercices en ligne «Rheumafit.ch» est un complément numérique important à la thérapie par le mouvement et a continué d'être très utilisée. Le nombre de personnes inscrites a augmenté à 5901 (4994). Au total, 4127 unités d'entraînement ont été suivies. 459 personnes ont régulièrement utilisé la plateforme. De plus, les cours d'activité physique ont été poursuivis sous forme de live streams et de cours en ligne.

> Conseils

Une demande toujours en hausse

La SSSA conseille ses membres dans différents domaines thématiques et par le biais de différents canaux. Elle peut compter pour cela sur un vaste réseau de spécialistes. Les offres de conseil sont réparties dans les domaines suivants: conseil lié à la maladie, conseil médical Case Management et conseil juridique. La demande de conseils a encore augmenté en 2023. Les personnes concernées se sont adressées à la SSSA pour des questions médicales et juridiques. En 2023, 2971 (2169) consultations ont été effectuées.

Conseil lié à la maladie

Le conseil lié à la maladie est ouvert à toutes les personnes concernées pour répondre à des questions spécifiques à la maladie. Les collaboratrices et collaborateurs du bureau répondent aux questions sur la base de leurs connaissances et de leur expérience ou transmettent les questions au bon interlocuteur. Cette offre est particulièrement appréciée par les personnes diagnostiquées depuis peu ou par leurs proches. La Société peut ainsi offrir

une première orientation dans une nouvelle situation.

Conseil médical

Le conseil médical est à disposition de tous les membres pour des réponses à des questions médicales concrètes. Les questions médicales peuvent être soumises au bureau via un formulaire sur le site web ou par téléphone. Elles sont ensuite transmises aux médecins-conseil, qui sont des spécialistes reconnus dans le domaine



De gauche à droite: D^r Marc Widmer | PD D^r Michael J. Nissen | D^{re} Pascale Exer | P^r Jean Dudler | P^r Adrian Ciurea | P^{re} Karin Niedermann

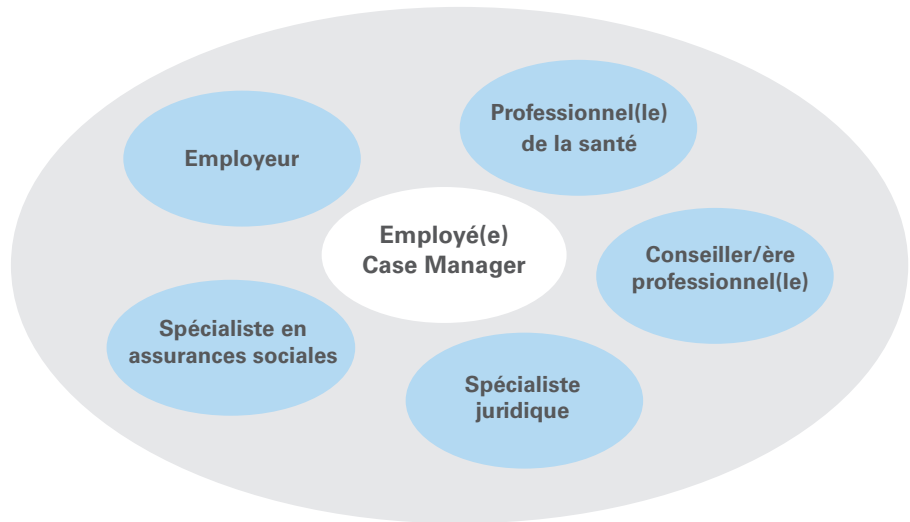
de la spondylarthrite ankylosante – axSpA. De plus, des consultations téléphoniques (sans inscription) ont régulièrement lieu. Les médecins-conseil sont Pr Jean Dudler (Fribourg), Pr Adrian Ciurea (Zurich), D^{re} Pascale Exer (Bâle) et D^r Marc Widmer ainsi que la physiothérapeute P^{re} Karin Niedermann. PD D^r Michael Nissen (Genève) a pu être accueilli dans l'équipe de conseil en tant que nouveau conseiller médical pour la Suisse romande.

Case Management et conseil juridique

Beaucoup de personnes atteintes de spondylarthrite – axSpA exercent une activité lucrative et apportent une contribution précieuse avec leur travail. La maladie peut cependant aussi mener à des restrictions et des problèmes au travail. La SSSA sert d'intermédiaire dans les cas pour lesquels des vérifications concernant l'aptitude au travail et des mesures pour la

conservation de l'emploi sont nécessaires. Elle réunit les personnes concernées, les employeurs et les assurances autour d'une même table. Pour ce faire, un réseau de spécialistes de la médecine, de la physiothérapie, de l'orientation professionnelle,

des assurances, du Case Management et du droit est à disposition. La SSSA essaie, en collaboration avec toutes les parties concernées, d'établir une situation de gagnant-gagnant. La conservation de l'activité lucrative a une importance centrale.



> Information

Offres d'information fortement demandées

La SSSA est active sur différents canaux afin d'améliorer la qualité de vie des personnes concernées à l'aide d'informations fondées sur la spondylarthrite ankylosante – axSpA et de réduire le retard du diagnostic. Sur le site → bechterew.ch, dans la revue «vertical», dans des vidéos explicatives et dans les médias sociaux, des informations actuelles ont été proposées sur différents thèmes liés à la maladie. Cela toujours en étroite collaboration avec les expertes et experts consultants.

telles que des clics d'utilisatrices ou utilisateurs sur le site. Au cours de l'année de référence, le site web a enregistré 434451 (388878) pages consultées provenant de 235057 (207805) utilisatrices et utilisateurs différents. Fin 2023, 1812 (1648) membres avaient créé un compte utilisateur personnel leur donnant accès à des contenus et services exclusifs.

Le test de diagnostic a été le plus souvent consulté, suivi de la page sur le tableau clinique. Les pages consacrées aux articles

de recherche, aux maladies associées et aux médicaments ont également été très consultées. Le test de diagnostic a été rempli par 57083 (62432) personnes en 2023. Chez 26806 (28112) d'entre elles, la recommandation de procéder à des examens plus poussés a été émise. Cette proportion a augmenté par rapport à l'année précédente. Désormais, il existe également un glossaire des termes importants relatifs à la spondylarthrite ankylosante – axSpA.

Site web «bechterew.ch»

Les informations les plus récentes sur la spondylarthrite, des interviews de personnes concernées ainsi que d'autres thèmes pertinents concernant le tableau clinique et les thérapies ont été publiés sur le site web → bechterew.ch. Le site web a enregistré 1,4 million d'événements, contre 1,3 million l'année précédente. Des événements sont des interactions diverses



«vertical»

Selon l'enquête menée auprès des membres, la revue «vertical» est lue par 95% des membres. Au cours de l'année de référence, quatre numéros de la revue «vertical» ont à nouveau été publiés. De nombreux articles ont pu être diffusés sur d'autres plateformes et canaux, comme le site →bechterew.ch ou les médias sociaux. Les thèmes principaux étaient les suivants: «Comment les activités dans la nature peuvent aider les personnes atteintes de spondylarthrite» (février), «Comment les personnes atteintes de spondylarthrite peuvent profiter des offres d'entraide» (mai), «Personnes atteintes de spondylarthrite et chercheurs à la recherche commune de pistes» (août) et «Le rôle de la respiration en cas de spondylarthrite et comment l'entraîner» (novembre). Les revues sont produites en français et en allemand avec un tirage total de 6500 exemplaires. Les membres enregistrés ont accès

sous →bechterew.ch à la totalité des 98 numéros du «vertical» parus jusqu'à présent ainsi qu'à des articles et informations supplémentaires.

Brochure «Spondylarthrite ankylosante – axSpA: maladie et thérapie»

La brochure a été actualisée et publiée en allemand, en français et en italien. Elle a été envoyée à tous les membres par courrier en mars. La nouvelle édition a égale-



ment été fréquemment commandée dans le shop en ligne.

Médias sociaux

La SSSA est active sur différentes plateformes de médias sociaux. Plus de 130 posts ont été publiés sur Facebook, Instagram, LinkedIn, Google et X (anciennement Twitter). Des articles sur des thèmes liés à la spondylarthrite, des portraits de personnes concernées, des interviews d'experts, des articles de recherche, des exercices, des questions de conseils, des manifestations, les derniers numéros de «vertical» et des vidéos ont été postés. Ainsi, plus de 40 000 personnes ont pu être atteintes sur Facebook et environ 10 000 personnes sur Instagram. Le groupe de discussion fermé sur Facebook a permis un échange animé entre les personnes concernées. Jusqu'à la fin de l'année, 3368 (3275) personnes se sont abonnées à la chaîne sur Facebook et 842 à celle sur Ins-

> Information

stagram. Le nombre d'abonné(e)s et d'interactions a également pu être augmenté sur les nouvelles plateformes. Le blog «blog@bechterew» a aussi été maintenu.

Vidéos

L'exposé de D^{re} Judith Safford sur le thème «L'utilité pratique de la base de données



→ Voir l'exposé vidéo de D^{re} Judith Safford

de la spondylarthrite pour les personnes concernées», présenté à l'occasion de la Rencontre suisse de la spondylarthrite à Zurich, a été enregistré et publié sous forme de vidéo en allemand et en français. Une interview vidéo avec le médecin-conseil de la SSSA, PD D^r Michael Nissen, sur des résultats actuels de la recherche a également été publiée. La chaîne Youtube a été abonnée par 3561 (3050) personnes. La chaîne a été consultée 85724 fois et les vidéos ont été visionnées 804331 fois.

Newsletter

En 2023, des newsletters sur différents thèmes ont à nouveau été envoyées. Au total, six newsletters ont été envoyées à 16659 destinataires (français et allemand). Environ une newsletter sur trois a été lue. Au total, les nouveaux membres ont été contactés quatre fois directement par e-mail. Environ un tiers des personnes souhaitaient explicitement être contactées par la SSSA.

Travail médiatique et annonces

En 2023, des articles de presse ont à nouveau été publiés sur la spondylarthrite. Plusieurs quotidiens et hebdomadaires ont publié des annonces gratuites de la SSSA faisant référence au test de diagnostic.



> Manifestations et voyages

Diverses manifestations sur place et en ligne

En 2023, la SSSA a pu à nouveau proposer différentes manifestations dans toute la Suisse. Ceci avec l'objectif de permettre aux personnes concernées et à leurs proches d'échanger des expériences et de renforcer leur compétence en matière de santé. Au cours de l'année de référence, 23 manifestations ont été organisées sur place et en ligne.

Rencontre suisse de la spondylarthrite à Zurich

La 45^e Rencontre suisse de la spondylarthrite ankylosante a eu lieu le 3 juin au «Volkshaus» de Zurich. Après la remise du Prix de la recherche sur la spondylarthrite 2023 (voir page 16), la présidente,



P^{re} Karin Werner, a pu saluer de nombreux membres à l'assemblée. Par la suite, différents circuits thématiques ont permis de découvrir la ville de Zurich. L'apéritif et le repas du soir ont été l'occasion de discuter et de passer un moment convivial.

Formation des patients

En mars, une formation de patients a été organisée à l'Hôpital universitaire de Balgrist, à Zurich. Lors de ce séminaire, le rhumatologue D^r Marc Widmer et la physiothérapeute Olivia Steinbaum ont présenté aux participantes et participants des aspects importants de la maladie et des possibilités thérapeutiques. Les personnes participantes ont ensuite eu l'occasion de poser des questions et d'effectuer des exercices pratiques.

Vacances actives à Majorque

Fin mars, la traditionnelle semaine active a pu être organisée à Majorque. Lors de la



17^e édition de ce voyage, une soixantaine de personnes ont pratiqué une activité sportive. Les températures printanières sur l'île méditerranéenne étaient idéales pour les personnes atteintes de spondylarthrite ankylosante afin de pratiquer un sport adapté et d'échanger leurs expériences.

Week-end de séminaire pour les nouveaux membres

En septembre, le week-end de séminaire pour les membres et leurs proches a pu avoir lieu. Comme les années précé-

> Manifestations

dentes, la manifestation s'est déroulée aux Cliniques Valens. La rhumatologue D^{re} Gabriele Eglseer a donné aux personnes participantes un aperçu du tableau clinique et des possibilités de traitement, Elfriede Strubel, diplômée en médecine et médecin-chef en psychosomatique, a fait un exposé sur la gestion du quotidien et de la maladie et les physiothérapeutes Daniela Alig et Livia Vinzens ont initié les personnes concernées aux exercices de gymnastique sèche et aquatique et ont donné des conseils pour un positionnement anatomiquement correct ou concernant la façon de soulever des objets.

Week-end de jass et de culture en Forêt-Noire

Le vice-président Roland Brunner organise et dirige depuis douze ans le week-end très apprécié avec tournoi de jass au Titisee. En novembre, des membres et leurs proches se sont à nouveau retrouvés pour des activités communes.



De nombreuses autres manifestations

23 manifestations dans toute la Suisse – séminaires, conférences, excursions, visites guidées et randonnées –, dont cinq en Suisse romande, ont pu être réalisées. Dans les 57 groupes d'entraide régionaux, les participantes et participants se sont retrouvés pour diverses activités supplémentaires.

Rencontres en ligne et webinaires en direct

La SSSA propose des rencontres en ligne avec des connaissances de base sur la maladie et la possibilité d'en savoir plus sur

les offres de soutien de la SSSA. Elles fournissent les informations nécessaires à une bonne gestion de la maladie et permettent d'améliorer la qualité de vie avec la spondylarthrite. Il est également possible de poser des questions et de nouer un premier contact avec d'autres membres. Les réunions en ligne sont organisées par vidéo-téléphonie de groupe. De plus, la SSSA propose des webinaires en direct sur des thèmes importants liés à la maladie et à la thérapie. Les thèmes abordés étaient par exemple le tableau clinique ou l'alimentation. Les webinaires en direct sont animés par des expertes et experts reconnus dans les domaines concernés.



> Anniversaires

Toutes nos félicitations

Quelques contacts des cours et physiothérapeutes ont pu fêter un jubilé chez la SSSA en 2023, mais aussi l'un ou l'autre groupe de thérapie a atteint un bel âge. Nous remercions ici toutes et tous de leur important engagement!

	Personnes de contact	Physiothérapeutes	Groupes de thérapie
5 ans		Ria De Clercq, Berne; Hendrik Dijkstra, Rheinfelden; Irene Eggimann, Langnau i.E.	
10 ans		Sandra Girault-Vendeiro, Genève; Gerlind Ingold, Langenthal; Martin Klinger, Wil SG; Alfonso Liarte Pedreño, Neuchâtel; Irene Stabinger, Winterthur-Seen	
15 ans	Nicole Bieri, Nottwil Martin Bucher, Sarnen Priska Fink, Jona-Rapperswil	Claudia Bühler, Feldmeilen; Irene Hebeisen-Wyss, Hôpital cantonal d'Aarau	Feldmeilen Zurich Ottikerstrasse
20 ans		Adrian Schleuniger, Schinznach-Bad	
25 ans	Rolf Raschle, Wil SG		Oberhelfenschwil
35 ans			Schlieren Winterthur Ville
40 ans			Baden, Sarnen Sion, Yverdon-les-Bains
45 ans			Winterthur-Seen Zurich Balgrist Zurich Käferberg

> Recherche

Études et projets de recherche

Les possibilités de traitement de la spondylarthrite ankylosante – axSpA sont essentiellement dues à la recherche. C'est pourquoi la SSSA soutient la recherche sur le tableau clinique et les thérapies. Il existe une étroite collaboration avec la fondation «Swiss Clinical Quality Management» (SCQM), qui gère la base de données suisse de la spondylarthrite ankylosante – axSpA, ainsi qu'avec l'Institut de physiothérapie de la Haute école zurichoise des sciences appliquées (ZHAW), notamment pour le projet «BeFit» (fitness pour les personnes atteintes de spondylarthrite).

Au cours de l'année de référence, la SSSA a de nouveau rédigé ses propres études et collaboré à différents projets de recherche. De plus, la quatrième et dernière étude de suivi basée sur l'étude familiale de la SSSA a pu être publiée avec de nouvelles conclusions sur les thèmes de l'hérédité, des différences entre les sexes et de l'espérance de vie.

Prix de la recherche sur la spondylarthrite 2023

Au cours de l'année de référence, un Prix de la recherche a de nouveau été décerné pour un travail remarquable dans le domaine de la spondylarthrite ankylosante – axSpA. Lors de la 45^e Rencontre suisse de la spondylarthrite à Zurich, le PD D^r Michael J. Nissen a eu le plaisir de recevoir le Prix de la recherche 2023 de la Fondation suisse pour la spondylarthrite ankylosante. L'étude qu'il a dirigée sur le thème «Quel est le bénéfice d'une thérapie combinée dans l'axSpA?» a examiné dans plusieurs pays européens dans quelle mesure les personnes concernées peuvent tirer profit d'un traitement par TNF alpha combiné à un traitement de base supplémentaire. Malgré de grandes différences entre les pays, les chercheuses et chercheurs sont arrivés à la conclusion qu'il n'y avait pas de grandes différences en ce qui concerne les combinaisons de

thérapies. Les données suisses de l'étude provenaient de la base de données de la spondylarthrite ankylosante – axSpA de la fondation SCQM (Swiss Clinical Quality Management). Le prochain prix de la recherche sera décerné en 2025.



Le lauréat du Prix de la recherche sur la spondylarthrite 2023, PD D^r Michael J. Nissen, explique son travail de recherche par message vidéo. Au premier plan: le président du Conseil de la Fondation pour la spondylarthrite, P^r Adrian Ciurea.

> Partenariats

Un réseau solide

La mise en réseau devient de plus en plus importante dans le monde d'aujourd'hui et en particulier dans le domaine de la santé. Le partenariat avec d'autres organisations est donc central. La SSSA est membre de la Ligue suisse contre le rhumatisme. Cette organisation faitière rassemble différentes organisations de patients et des ligues cantonales et régionales contre le rhumatisme pour réaliser des projets communs.

La SSSA est représentée dans les Comités des ligues contre le rhumatisme suivantes:

Rheumaliga Schaffhausen: Peter Niggli
Rheumaliga SG, GR AI/AR und FL:
René Riedi
Rheumaliga Thurgau: Elisabeth Steiner
Lega Ticinese contro il reumatismo:
Sandro de Bernardis
Ligue suisse contre le rhumatisme:
René Bräm

Au niveau international, la SSSA collabore avec les sociétés de la spondylarthrite ankylosante – axSpA d'autres pays. En octobre, une réunion des pays germanophones a eu lieu en Allemagne. L'objectif de ces réunions de travail est d'échanger

des expériences et d'exploiter les synergies.

La SSSA est membre de la Fédération internationale de la spondyloarthrite axiale ASIF (Axial Spondyloarthritis International Federation), qui compte 56 organisations membres de 45 pays du monde. Son objectif est de réduire le retard du diagnostic, de sensibiliser la population à la spondyloarthrite ankylosante – axSpA, de soutenir des projets de recherche et de permettre l'échange d'expériences entre les pays. Les délégués se sont réunis en mai à Copenhague.



Rheumaliga Schweiz
Ligue suisse contre le rhumatisme
Lega svizzera contro il reumatismo



> Finances

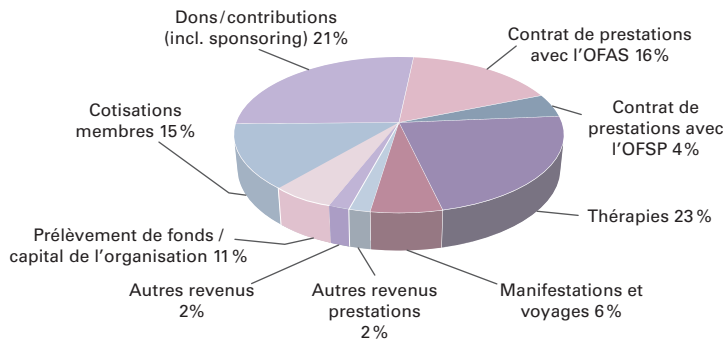
Comptes annuels équilibrés malgré une perte au niveau des thérapies

Comme le montre le rapport annuel, de nombreux projets ont à nouveau pu être réalisés en 2023 pour les personnes atteintes de spondylarthrite ankylosante – axSpA et leurs proches. Par rapport au budget, des recettes plus élevées ont pu être enregistrées. Il a ainsi été possible de mieux répondre aux demandes de conseil, à nouveau en hausse, et de soutenir les membres. De même, cela a permis de couvrir une partie des frais fixes dans les thérapies. Il en résulte néanmoins une perte

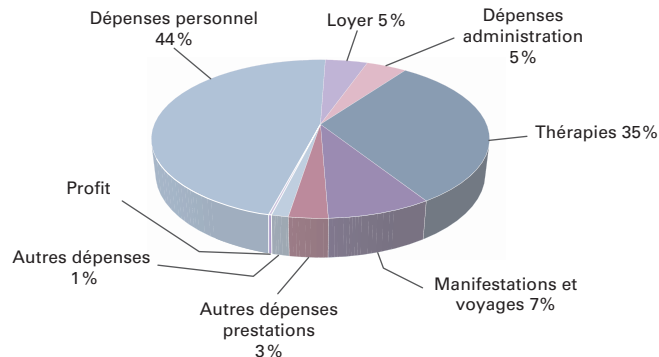
dans le domaine des thérapies. En dehors de l'augmentation continue des coûts pour les locaux, cela est dû en particulier à la participation de 60%, d'autant plus que seules les participations effectives peuvent être facturées. Un prélèvement sur les fonds a été comptabilisé pour compenser la perte au niveau des thérapies. Alors que les recettes totales s'élèvent à CHF 1 603 793.82, les charges affichent CHF 1 602 702.97. Il en résulte donc un bénéfice de CHF 1 090.85, affecté au compte du ca-

pital libre de la Société. Comme lors de l'exercice des années précédentes, les présents comptes annuels sont établis selon les principes de présentation des comptes recommandés dans la Swiss GAAP RPC 21 pour les organisations à but non lucratif. Cette méthode comptable assure la transparence du fait de sa représentation détaillée de la situation financière. Le détail des comptes est annexé au compte annuel, page 24 et suivantes.

Revenus



Dépenses



> 46^{es} comptes annuels 2023

Rapport de l'organe de révision sur le contrôle restreint

À l'Assemblée générale des membres de la Société suisse de la spondylarthrite ankylosante, Zurich

En notre qualité d'organe de révision, nous avons vérifié la comptabilité et les comptes annuels (bilan, compte de résultats, comptes de modification du capital et annexe) de la Société suisse de la spondylarthrite ankylosante pour l'exercice arrêté au 31 décembre 2023. Conformément à la Swiss GAAP RPC 21, les indications figurant dans le rapport de performance ne sont pas soumises à l'obligation de contrôle de l'organe de révision.

La responsabilité de l'établissement des comptes annuels conformément à la Swiss GAAP RPC, aux dispositions légales et aux statuts incombe au Comité alors que notre mission consiste à vérifier ces comptes annuels. Nous attestons que nous remplissons les exigences légales d'agrément et d'indépendance.

Notre révision a été effectuée selon la Norme suisse relative au contrôle restreint. Cette norme requiert de planifier et de réaliser le contrôle de manière telle que des anomalies significatives dans les comptes annuels puissent être constatées. Un contrôle restreint englobe principalement des auditions et des opérations de contrôle analytiques ainsi que des vérifications détaillées appropriées des documents disponibles dans l'entité contrôlée. En revanche, des vérifications des flux d'exploitation et du système de contrôle interne ainsi que des auditions et d'autres opérations de contrôle destinées à détecter des actes délictueux ou d'autres infractions ne font pas partie de ce contrôle.

Lors de notre contrôle, nous n'avons pas rencontré d'élément nous permettant de conclure que les comptes annuels ne donnent pas une image fidèle du patrimoine, de la situation financière et des résultats, conformément à la Swiss GAAP

RPC, et qu'ils ne sont pas conformes à la loi suisse et aux statuts.

Zurich, le 25 janvier 2024

BDO SA

Manuel Lüthi	p.p. Christine Gundi
Expert-réviseur agréé	Révisseuse responsable
	Experte-réviseuse
	agrée

> 46^{es} comptes annuels 2023

Comparaison entre comptes et budget

Revenus	(Annexe)	Compte 23	Budget 23	Année précédente
Ressources		576 278.51	500 000	657 324.87
Cotisations des membres	(a)	247 922.20	240 000	248 861.62
Dons/cotisations	(b)	318 833.31	250 000	343 079.45
Don Ligue suisse rhumatisme		9 523.00	10 000	18 341.00
Legs		0.00	0	47 042.80
Contributions publiques	(c)	320 407.76	375 000	333 948.45
OFAS		250 166.65	295 000	260 985.00
OFSP		70 241.11	80 000	72 963.45
Revenus prestations		497 756.10	475 000	479 042.45
Thérapies		372 758.10	360 000	344 061.55
Revue	(d)	15 314.00	15 000	15 890.00
Édition		3 199.75	10 000	4 271.25
Manifestations/mesures d'insertion	(e)	88 965.00	70 000	91 463.90
Autres revenus prestations		20 715.00	20 000	23 355.75
Pertes sur débiteurs		-3 195.75	0	0.00
Total revenus		1 394 442.37	1 350 000	1 470 315.77

Dépenses	(Annexe)	Compte 23	Budget 23	Année précédente
Dépenses prestations		-330 622.16	-320 000	-294 346.59
Thérapies		-170 867.34	-150 000	-119 243.85
Revue/site web/médias sociaux		-40 009.02	-55 000	-38 420.84
Édition		-9 054.25	-15 000	-9 260.00
Manifestations/mesures d'insertion	(e)	-110 691.55	-100 000	-127 421.90
Total dépenses personnel	(f)	-1 093 414.62	-1 200 000	-991 746.74
Bureau		-709 573.72	-750 000	-640 406.59
Thérapies		-383 440.90	-445 000	-351 140.15
Tiers		0.00	-5 000	0.00
Honoraires		-400.00	0	-200.00
Autres dépenses		-172 005.92	-219 000	-158 680.84
Locaux		-72 330.05	-80 000	-73 202.40
Entretien, réparation, remplacement		-19 372.15	-30 000	-15 092.94
Dépenses administration		-67 998.82	-74 000	-54 611.09
Relations publiques		-2 371.10	-10 000	-1 890.40
Travail associatif	(g)	-9 933.80	-25 000	-13 884.01
Amortissements		0.00	0	0.00
Résultat d'exploitation		-201 600.33	-389 000	25 541.60
Résultat financier	(h)	21 382.08	5 000	-58 568.25
Résultat avant modification du capital des fonds		-180 218.25	-384 000	-33 026.65
Modification du capital des fonds; affectation (-), prélèvement (+)	(i)	51 984.10	50 000	20 958.90
Résultat annuel (avant affect./utilis. au/du capital d'organisation)		-128 234.15	-334 000	-12 067.75
Modification du capital d'organisation; affectation (-), prélèvement (+)	(i)	129 325.00	335 000	15 032.20
Résultat annuel	(j)	1 090.85	1 000	2 964.45

> Bilan et capitaux

Bilan au 31 décembre 2023

Actif	(Annexe)	31.12.23	31.12.22
Actif de roulement			
Disponibilités	(k)	967 152.10	1 148 016.47
Créances de prestations	(l)	56 044.95	70 790.80
Actifs de régularisation		26 319.75	23 975.90
Total actif de roulement		1 049 516.80	1 242 783.17
Capital immobilisé			
Placements	(m)	389 355.00	379 675.00
Matériel	(n)	4.00	4.00
Total capital immobilisé		389 359.00	379 679.00
Total actif		1 438 875.80	1 622 462.17

Passif	31.12.23	31.12.22
Capitaux étrangers		
Engagements résultant de livraisons et prestations	21 007.49	11 226.56
Passifs de régularisation	253 726.50	266 875.55
Total capitaux étrangers	274 733.99	278 102.11
Capital de fonds (fonds affectés)		
BeFit	0.00	51 984.10
Capital d'organisation		
Capital lié consolidé	1 106 612.45	1 235 937.45
Capital libre	56 438.51	53 474.06
Résultat annuel	1 090.85	2 964.45
Total capital d'organisation	1 164 141.81	1 292 375.96
Total passif	1 438 875.80	1 622 462.17

Comptes de modification du capital 2023

	Solde initial	Apports	Utilisation	Solde final
Capital de fonds				
BeFit*	51 984.10	74 266.95	-126 251.05	0.00
Total capital de fonds	51 984.10	74 266.95	- 126 251.05	0.00
Capital d'organisation				
Capital lié consolidé				
Heinz + Clara Baumberger**	64 937.45		-1 325.00	63 612.45
Tâches hors contrat de prestations	951 000.00		-128 000.00	823 000.00
Mesures d'insertion	60 000.00			60 000.00
Informations	80 000.00			80 000.00
Évolution de l'organisation	80 000.00			80 000.00
Total du capital lié consolidé	1 235 937.45		-129 325.00	1 106 612.45
Capital libre				
Résultat annuel	56 438.51	1 090.85		
Total capital libre	56 438.51	+ 1 090.85		= 57 529.36
Total capital d'organisation	1 292 375.96	+ 1 090.85	-129 325.00	=1 164 141.81

* Le projet «BeFit» a été réalisé du 01.01.2020 au 31.12.2023.

** Grâce au capital lié «Heinz + Clara Baumberger», 18 (31) membres dans le besoin ont pu être dispensés de cotisations.

Les comptes de modification du capital 2022 peuvent être consultés sous → bechterew.ch/la-societe ou demandés au bureau.

> Annexe aux comptes annuels 2023

1. Principes de présentation générale des comptes

La présentation des comptes de la Société suisse de la spondylarthrite ankylosante s'effectue en conformité avec les recommandations relatives à la présentation des comptes (Swiss GAP RPC), est conforme à la loi et aux statuts ainsi qu'aux prescriptions du ZEWO (Bureau central des œuvres de bienfaisance). Les comptes annuels donnent une image fidèle (true and fair view) du patrimoine, de la situation financière et des résultats. Principes d'évaluation: les actifs (à l'exception des postes mentionnés séparément ci-après) sont évalués à leur valeur nominale ou selon leurs coûts d'acquisition ou de fabrication, déduction faite des corrections de valeur/amortissements nécessaires. Les titres et placements financiers sont évalués à leur valeur boursière au jour du bilan. Pour les actifs corporels, les acquisitions jusqu'à CHF 2000.00 par pièce sont directement imputées au compte de résultat. Les acquisitions jusqu'à CHF 5000.00 par pièce sont directement amorties.

2. Remarques sur les postes des comptes annuels

a) Cotisations des membres

Pendant l'année de référence, 294 (290 l'année

précédente) nouveaux membres ont rejoint la Société. Au 31.12.2023, la SSSA compte 4472 (4477) membres. La cotisation annuelle s'élève à CHF 50.00.

b) Dons/cotisations

Au cours de l'exercice 2023, la SSSA a reçu des dons d'un montant de CHF 129088.31 (CHF 143344.45). Sur ce montant, CHF 74266.95 sont destinés au projet «BeFit». Les contributions de sponsoring d'un montant de CHF 189745.00 (CHF 199735.00) sont comprises dans le total des dons/cotisations. Ce montant correspond à 14% (14%) du total des recettes. La SSSA s'est imposé des directives pour la collaboration avec des firmes et se tient par ailleurs aux normes de la Communauté suisse de travail pour les intérêts des patients (SAPI).

c) Contributions publiques

Lorsque les conditions du contrat de prestations conclu avec l'Office fédéral des assurances sociales (OFAS) sont remplies, la SSSA reçoit une contribution des fonds de l'AI. Celle-ci s'est élevée à CHF 250166.65 (CHF 260985.00), ce qui correspond à 18% (18%) du total des revenus. La contribution octroyée par la Loi fédérale sur les maladies rhumatis-

males pour les activités dans le domaine de la prévention s'est élevée à CHF 70241.11 (CHF 72963.45).

d) Revue

Les recettes de la revue se composent comme suit: recettes des abonnements: CHF 4590.00 (CHF 6630.00), recettes des annonces: CHF 10724.00 (CHF 9260.00).

e) Manifestations/mesures d'insertion

Presque toutes les manifestations prévues ont pu être organisées. Les conseils et les mesures d'insertion sont gratuits pour les membres et les proches. Alors que les dépenses s'élèvent à CHF 110691.55 (CHF 127421.90), des recettes de CHF 88965.00 (CHF 91463.90) ont été enregistrées.

f) Dépenses personnel

À la fin de l'année, la SSSA employait 15 (15) collaboratrices et collaborateurs pour un pourcentage de postes de 925 (925). 104 (103) physiothérapeutes responsables des thérapies travaillent pour la SSSA. La direction n'étant confiée qu'à une seule personne, il est renoncé à la publication de sa rémunération, conformément à la Swiss GAAP RPC 21.

g) Travail associatif/indemnités aux membres des organes dirigeants

Le Comité est l'organe dirigeant de la SSSA. Les membres du Comité ne touchent ni jetons de présence ni honoraires. Tous les membres du Comité travaillent bénévolement; ensemble, ils ont fourni environ 600 (600) heures de travail à titre gracieux en 2023.

h) Résultat financier

Un gain financier net de CHF 21 382.08 (perte financière nette de CHF 58 568.25) a été comptabilisé au 31.12.2023. Des charges financières de CHF 6 660.27 (CHF 69 378.25) ont été compensées par des produits financiers de CHF 28 042.35 (CHF 10 810.00). De plus amples informations se trouvent sous m).

i) Fonds et capital lié constitué

Au lieu du prélèvement sur les fonds budgétisé de CHF 385 000.00 net, seuls des prélèvements de CHF 181 309.10 net ont été comptabilisés sur les fonds. Les remises de cotisations pour 18 (31) membres dans le besoin ont été comptabilisées via le fonds Heinz Baumberger.

j) Résultat annuel

Le résultat annuel de CHF 1 090.85 (CHF 2 964.45) est affecté au capital libre de la Société.

k) Disponibilités

Au 31.12.2023, les liquidités présentent les montants suivants:

	31.12.2023	31.12.2022
Caisse	541.60	52.00
Compte postal	112 448.63	224 473.75
Comptes bancaires	846 836.84	916 159.69
Banque WIR	7 325.03	7 331.03

l) Créances sur prestations

Les créances sont comptabilisées à leur valeur nominale, déduction faite des corrections de valeur nécessaires. Les créances incertaines font l'objet de corrections de valeur individuelles. Une correction de valeur forfaitaire de 5% est prise en compte sur le montant après les corrections de valeur individuelles.

m) Placements

Les opérations sur titres sont effectuées selon les dispositions du règlement des placements de la SSSA. Les placements doivent réaliser une performance conforme au marché tout en offrant la plus grande sécurité possible et remplir en plus des critères de durabilité. La part d'actions (Suisse uniquement) au 31.12.2023 s'élève à 27% (23%) des actifs (CHF 389 355.00 de CHF 1 438 875.80).

n) Matériel

Les actifs corporels, y compris l'informatique, ont une valeur totale de CHF 4.00 (CHF 4.00) au 31.12.2023.

3. Frais administratifs/de collecte de fonds

Selon l'expérience des années précédentes, les frais administratifs se composent d'environ 15% des frais de personnel du bureau, du total des frais administratifs et d'environ 15% des autres frais. Les frais administratifs calculés selon la méthode ZEWO s'élèvent donc à CHF 190 035.94 (CHF 166 282.54) et se composent du total des frais administratifs de CHF 67 998.82 (CHF 54 611.09) et de 15% des autres frais restants de CHF 104 007.10 (CHF 104 069.75) et de 15% des frais de personnel du bureau de CHF 709 573.72 (CHF 640 406.59). Les frais de collecte de fonds (y compris les frais de personnel) sont compris dans les frais administratifs et s'élèvent à environ CHF 2 000.00 (CHF 1 500.00). Cela correspond à environ 4% des revenus provenant de dons.

4. Événements après la date de clôture du bilan

Aucun événement nécessitant une inscription au bilan ou une publication n'est intervenu après la date de clôture du bilan. Les comptes annuels seront approuvés le 8 juin 2024 par l'Assemblée des membres.

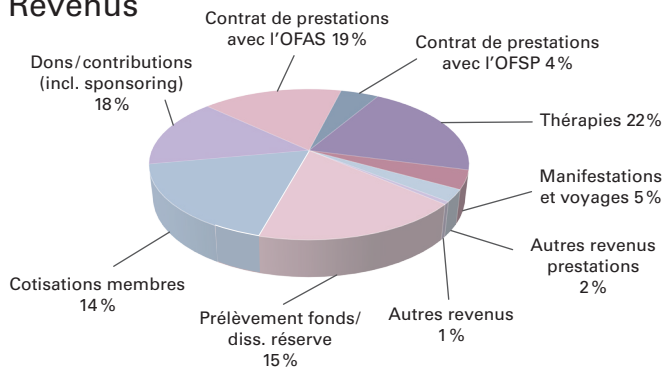
> Budget 2024

D'après l'expérience des dernières années, il est particulièrement difficile de budgétiser les recettes des thérapies. Nous nous attendons à ce que la participation dans les thérapies augmente à nouveau et calculons un produit de CHF 380 000. Les demandes de conseil augmentent constamment et il nous tient à cœur de continuer à soutenir les membres dans ce domaine. Nous offrons ce service gratuitement aux

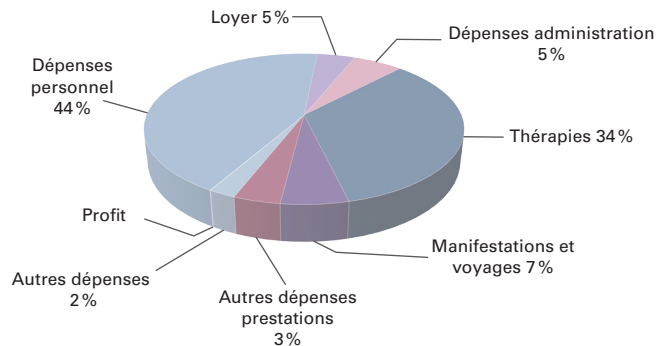
membres. Le nouveau projet «MyBeFit» génère d'une part des recettes de dons plus élevées, mais d'autre part des frais de personnel plus importants. Dans l'ensemble, le projet est toutefois neutre en termes de coûts. Un montant élevé de CHF 560 000 a été budgété pour la collecte de fonds. Ceci dans l'espoir que les cotisations des membres seront au moins équivalentes à celles de l'année précédente aussi en 2024.

Par ailleurs, nous espérons que des donatrices et donateurs pourront également être trouvés pour les projets extraordinaires. Le contrat de prestations avec l'Office fédéral des assurances sociales pour l'année 2024 est disponible et est budgété à CHF 325 000 CHF. Afin d'équilibrer le budget, un prélèvement général sur les fonds de CHF 285 000 net est calculé. Il en résulte un bénéfice budgété de CHF 1 000.

Revenus



Dépenses



Revenus	
Ressources	560 000
Cotisations des membres	250 000
Dons/cotisations	300 000
Don Ligue suisse rhumatisme	10 000
Contributions publiques	395 000
OFAS	325 000
OFSP	70 000
Revenus prestations	510 000
Thérapies	380 000
Revue	15 000
Édition	5 000
Manifestations	90 000
Autres revenus prestations	20 000
Total revenus	1 465 000

Dépenses	
Dépenses prestations	- 350 000
Thérapies	-170 000
Revue	-50 000
Édition	-10 000
Manifestations/ mesures d'insertion	-120 000
Total dépenses personnel	- 1 210 000
Bureau	-775 000
Thérapies	-435 000
Autres dépenses	- 204 000
Locaux	-80 000
Entretien, réparation, remplacement	-20 000
Dépenses administration	-74 000
Relations publiques	-10 000
Travail associatif	-20 000
Résultat financier	15 000
Prélèvement sur le capital lié généré	285 000
Profit	1 000

> Dons

Il existe de nombreuses façons de soutenir la Société de la spondylarthrite. L'augmentation des cotisations de membre, des dons plus ou moins grands et des actions en faveur de la Société témoignent d'une grande solidarité. Les contrats de service avec le secteur public ne couvrant qu'environ 20% des prestations de la SSSA, nous dépendons des dons et des legs. Nous sommes très reconnaissants de chaque don – quel qu'en soit le montant. Nous remercions chaleureusement toutes celles et tous ceux ayant soutenu le travail de la Société suisse de la spondylarthrite ankylosante.

Dons/cotisations de membre à partir de CHF 1000

Anonyme 30 000 | Caspescha H., Zoug 2500 | Drew S., Mettmenstetten 1500 | Ev.-Ref. Kirchgemeinde Lohn, Lohn 1423 | Helfer und Schlüter-Stiftung, Berne 3000 | KREIVO AG Vogler R., Zoug 1000 | Kunz-Jäger M., Oberwil 1100 | MLR-Stiftung, Berne 42 575 | Promotion Santé Suisse, Berne 15 000 | Rosé S., Dübendorf 1100 | D'Widmer M., Feusisberg 1700 | Widmer E., Bäch 5000

Dons/cotisations de membre à partir de CHF 500

Airiau V., Lausanne 500 | Auckenthaler C., Beckenried 750 | Brenner M., Bäretswil 593 | Bühler AG, Uzwil 500 | P' Ciurea A., Zurich 550 | Haefliger S., Zoug 500 | Kölbl-Stutz S., Langnau i. E. 500 | Lettenbauer C., Zurich 500 | Meili Y., Madetswil 500 | Naz J., Avully 500 | Oberhänsli J., Ebmatingen 600 | Zahnd N., Zurich 500

Dons/cotisations de membre à partir de CHF 100

Abegg-Donatsch A., Oberrieden 100 | Abplanalp W., Berne 125 | Abraham A., Engelburg 100 | Ackermann A., Fehren 100 | Ackermann D., Huttwil 100 | Ackermann H., Hirschthal 100 | Adam M., Wädenswil 100 | Aeberhard R., Erlinsbach 100 | Aegerter M., Gwatt (Thoune) 200 | Aenishänslin A., Zurich 100 | P' Aeschlimann A., Binningen 150 | Affolter M., Aeschi SO 100 | Akhbari-Fuchs E., Eglisau 200 | Albrecht F., Bâle 100 | Altermatt R., Winterthur 100 | Amez-Droz G., Le Locle 100 | Amstutz-Waser M., Stans 100 | apraxis GmbH Guggen P., Kleinlützel 100 | Autunno G., Villars-sur-Glând 100 | Baba E., Surpierre 100 | Bachmann B., Stettfurt 100 | Badoud C., Rolle 100 | Baioia Lehmann M., Fribourg 100 | Balmer B., Jona 100 | Bandelier-Luzi M., Buchs 100 | Barraud C., St-Prex 150 | Bataillard T., Vétrat Monthoux 360 | Baud-Jahn B., Onex 400 | Bauer N., Effretikon 100 | Baumann-Gass M., Altdorf 100 | Baumgartner C., Lupfig 100 |

Beeli A., Schaan 100 | Bekas M., Zurich 250 | Belluscio C., Bassersdorf 100 | Bernauer N., Bremgarten AG 100 | Bernhard J., Blonay VD 100 | Berthoud M., Vuflens-la-Ville 100 | Bertschmann A., Baden 150 | Berweger M., Klingnau 100 | Bettler R., Krauchthal 100 | Bielser M., Renens VD 100 | Bielser S., Versoix 200 | Billeter M., Meilen 100 | Biolley A., Sugiez 100 | Bisig-Schönbächler H., Ibach 100 | Bize-Stucki R., Bürglen TG 100 | Blättler A., Lucerne 100 | Blättler P., Lucerne 100 | Blöchlinger U., Lyss 100 | Bock C., Plan-les-Ouates 100 | Boess E., Erlinsbach 100 | Bolinger M., Berne 100 | Born P., Rothrist 100 | Bosshard W., Bärenswil 100 | Bräm R., Lengnau AG 100 | Brändli B., Langnau i. E. 100 | Brändli J., Langnau i. E. 100 | Bratschi H., Allschwil 100 | Brenner S., Bärenswil 100 | Briegel A., Wädenswil 100 | Britschgi B., Stalden 100 | Britschgi U., Schattdorf 100 | Brönnimann K., Thônex 100 | Brugger-Koch S., Pratteln 100 | Brunner R., Oberrohrdorf 200 | Buchser S., Bassersdorf 100 | Burch T., Sachseln 100 | Burgener L., Ried-Brig 100 | Burgin V., Genève 100 | Buschini A., Saint-Blaise 100 | Buser T., Zunzgen 150 | Buser-Hess L., Sissach 150 | Caillet-Bois N., Genolier 100 | Caliebe D., Altenholz 100 | Caliebe M., Altenholz 100 | Caprez C., Zuoz 100 | Casparis R., MuttENZ 100 | Cathrein R., Rüti 100 | Cavuoti S., Les Avanchets 100 | Chollet S., Essertes 100 | Christen E., Lyss 100 | Christinet O., Lausanne 150 | Coeytaux J., Ballens 100 | Colangelo V., Bassersdorf 100 | Coldebella R., Geuensee 100 | Constantin C., Epalinges 100 | Cordonier M., Le Vaud 100 | Crovara D., Prilly 100 | de Raemy O., Chénens 200 | Decré Stoll C., Commugny 100 | Delez A., Martigny 100 | Deleze F., Veyrier 100 | Du Pasquier F., Signy 100 | Eberlein B., Sins 200 | Eggenschwiler Y., Meyriez 100 | Eggli-Affolter M., Buswil 100 | Egli P., Emmen 100 | Ehrismann A., Lengnau 200 | Enderli E., Oftringen 2 150 | Ernst M., Wettingen 100 | Etter U., Zurich 100 | Farquet L., Bramois 100 | Fasler-Häberli F., Baar 100 | Fehrenbacher P., Zurich 250 | Feiss-Schiesser M., Oberwil 100 | Felber C., Hochdorf 100 | Feller C., Thoune 100 | Ferrari P., Chéserex 100 | Fetz E., Mollis 100 | Feusi V., Freienbach 100 | Fink P., Rapperswil SG 100 | Fischer A., Uster 100 | Fischer B., Horn 200 | Fischer P., Berne 120 | Flück A., Riedstätt 100 | Flückiger M., Biberist 100 | D' Forster A., Zurich 200 | Fraga S., Mies 100 | Frank Meier F., Klingnau 300 | Frei D., Brunnen 100 | Frey-Deragisch D., Jenins 100 | Fries A., Matten près d'Interlaken 100 | Fries M., Thalwil 150 | Füglistner H., Märstetten 100 | Furrer-Küttel A., Engelberg 100 | Gabr S., Ebmatingen 100 | Gachnang R., Pratteln 100 | Galbier D., Adligenswil 100 | Gasser C., Zoug 100 | Gasser W., Lungern 100 | Gassmann A., Rorbass 100 | Gatti S., Lucerne 100 | Gäumann E., Oberembrach 100 | Gauss A., Winterthur 200 | Gautschi W., Domat-Ems 150 | Gautschi-Haller B., Oberkulm 100 | Gehrig R., Pfäffikon SZ 100 | Geiser G., Aarau 100 | Gemeindeverwaltung Flims, Flims-Dorf 150 | Germann M., Gossau SG 100 | Giess S., Frick 100 | Gimenez A., Wädenswil 100 | Gmeiner T., Soleure 100 | Graber M., Signau 100 | Grossenbacher A., Hasle-Rüegsau 200 | Grossenbacher L., Affoltern BE 100 | Grosswiler S., Fällanden 100 | Gsell C., Wet-

> Dons

zikon ZH 100 | Gstach P., Schaan 100 | Gumann M., Sengen 100 | Gusterer J., Buttisholz 100 | Gyr A., Wetzikon ZH 100 | Häberling J., Ottenbach 100 | Haböck P., Staad 100 | Hächler H., Wetzikon ZH 100 | Hafen M., Belp 100 | Hählen B., Matten 100 | Hähni C., Amlikon 100 | Harder P., Henau 100 | Hassler-Bürgi J., Laupen 100 | Häuselmann S., Zurich 100 | Hauser H., Baar 200 | Häusermann M., Schaffhouse 100 | Heinrich J., Zurich 100 | Hellbach H., Wetzikon ZH 350 | Heller S., Bâle 100 | Héritier P., Suhr 150 | Hermann H., Häggenschwil 200 | Hertig-Müller V., Aarau 100 | Hirt R., Buchs AG 100 | Hirt-Kersten D., Reinach AG 100 | Hobi-Florian M., Dietikon 200 | Hochstrasser P., Schwarzenbach LU 100 | Hofer S., Zimmerwald 100 | Hofmann K., Nürensdorf 100 | Hofmann M., Wabern 100 | Hohenweger R., Niederwil 100 | Hollinger M., Hunzenschwil 100 | Horni R., Münchwilen 100 | Hossmann P., Steffisburg 100 | Huber E., Bremgarten AG 150 | Huber R., Steinhausen 100 | Huber T., Bremgarten 150 | Hubschmid R., Soleure 150 | Hug S., Winterthur 100 | Hunziker E., Horgen 100 | Hunziker H., Embrach 100 | Huser L., Bottmingen 100 | Hutter-Pleisch M., Davos Dorf 100 | Imfeld F., Alpnachdorf 100 | Inderbitzin B., Troinex 100 | Iseli J., Murgenthal 100 | Iseli P., Spiez 100 | Iseli-Säbel J., Murgenthal 100 | Jacomet A., Berne 100 | Jacquemaï L., Laufen 100 | Jacquet P., Plan-les-Ouates 100 | Jacquier S., Plan-les-Ouates 238 | Jacquod S., Develier 100 | Jans R., Kriens 100 | Jasovsky P., Berne 100 | Jensen-Monka Y., Onnens 150 | Johner I., Meiringen 150 | Jolidon M., Delémont 100 | Jorand N., Billens 100 | Josipovic B., Zurich 120 | Jost P., Thoune 100 | Kaderli C., Unterägeri 100 | Kallert G., Weisel 100 | Kaufmann A., Lucerne 100 | Keller D., Hünenberg 100 | Keller D., Gachnang 100 | Keller E., St-Gall 200 | Keller H., Gachnang 100 | Keller L., Steinhausen 100 | Kilchenmann D., Weiach 100 | Kilchmann R., Cham 100 | Kipfer M., Stettlen 100 | Knopf-Bürgi V., Eschlikon TG 150 | Knöpfel R., Goldach 100 | Koole J., Jona 100 | Kopp W., Orpund 110 | Korfanty A., Allschwil 100 | Kreienbühl T., Lucerne 100 | Krömler C., Güttingen 200 | Kuny H., Küttingen 200 | Kunz H., Niederglatt 100 | Kuster I., Zollikerberg 200 | Lang P., Pfaffhausen 100 | Langenegger R., Ostermundigen 100 | D' Langenegger T., Baar 100 | Larderaz J., Chêne-Bougeries 100 | Lauber T., Lucerne 100 | Leber D., Zurich 100 | Lenski K., Kreuzlingen 100 | Lent V., Zurich 100 | Lent W., Zurich 100 | Lohri R., Lucerne 100 | Löpfle E., Rorschach 250 | Loss A., Aarau 100 | Luginbühl B., Berne 100 | Lukacs A., Schenkon 100 | Lustenberger-Frech C., Lucerne-Reussbühl 100 | Mäder T., Buchs 250 | Marazzi-de Lima J., Zurich 100 | Mariaca-Schaub C., Saint-Légier-La-Chiésaz 200 | Maron M., Flims Dorf 100 | Marti B., Romanshorn 100 | Martin U., Glattfelden 100 | Mathieu R., Soleure 100 | Mayer S., Märwil 100 | Meienberger M., Mellingen 100 | Meier F., Zumikon 300 | Meier J., Zumikon 200 | Meier P., Watt 100 | Meier T., Lupsingen 100 | Meili K., Adliswil 100 | Mettler M., Dorf 100 | Mettler T., Dorf 200 | Meyer J., Zurich 200 | Meyer P., Sins 110 | Michel D., Niederglatt 200 | Mitterer A., Rüscheegg Heubach 100 | Model A., Lengnau 100 | Moesch C., Reinach 150 | Moor R., Vordemwald 100 |

Moser H., Bigenthal 100 | Moser T., Berne 100 | Muff H., Binningen 100 | Müller A., Oberrieden 100 | Müller M., Zurich 100 | Nef Oechslin S., Waltalingen 100 | Nissa H., St. German 100 | Nobs L., St-Aubin-Sauges 100 | Nyffeler G., Zurich 100 | Obst F., Alten 100 | Ochsenbein E., Muri près de Berne 100 | Ochsenbein-Erb M., Reconvilier 100 | Odermatt R., Littau 100 | Oechslin S., Egg 100 | Oehri M., Frauenfeld 150 | Oesch D., Zurich 200 | Oester H., Thoune 100 | Oggier D., Versoix 100 | Ott A., Ottenbach 200 | Partin S., Oberengstringen 100 | Perret J., Yverdon-les-Bains 100 | Peter J., Bertschikon 100 | Peytrignet F., Epalinges 100 | Pfister W., Homburg 100 | Pfyl L., Willisau 100 | Physiotherapie Hard, Zurich 100 | Pinggera P., Bever 200 | Plattner G., Kerns 100 | Ponzetto D., Kloten 100 | Portmann F., Wettingen 100 | Raimondi C., Begnins 100 | Ramsauer S., Bâle 100 | Reali A., Zurich 100 | Rebel W., Zurich 100 | Rebsamen S., Dübendorf 100 | Renz M., Häfelfingen 100 | Richard F., Derendingen 100 | Rickenbacher M., Bâle 100 | Riedener N., Wolfhalden 200 | Riedi M., Coire 100 | Riedi R., Coire 100 | Riedi R., Coire 200 | Riesen F., Zurich 100 | Ringwald M., Winterthour 100 | Rodriguez C., Zurich 150 | Rogers R., Männedorf 150 | Roth J., Lucerne 100 | Roth K., Oekingingen 100 | Roth S., Riehen 100 | Rothen P., Rümliken 100 | Rouge E., Aigle 100 | Rüdemann D., Hintereggen 200 | Rüdemann-Naef C., Illnau 150 | Rüegger S., Gretzenbach 100 | Rueggsegger C., Rüffenacht 100 | Rüfenacht C., Lützelflüh 100 | Rüfenacht M., Lützelflüh 100 | Ruoss M., Schübelbach 100 | Rutishauser R., St-Gall 100 | Sahakoglu L., Tägerwil 100 | Saliba F., Genève 100 | Salierno T., Sachseln 100 | Sanchez J., Gümmenen 200 | Sauter M., Nürensdorf 100 | Schaad T., Rüdlingen 250 | Schaad V., Lausanne 100 | Schafer R., Murten 100 | Schaller W., Geuensee 450 | Schärli D., Kägiswil 100 | Schaub-Siegrist E., Ebmatingen 100 | Schelbert M., Zufikon 100 | Scherrer E., Dietikon 150 | Scherrer M., Winterthour 400 | Schild R., St-Gall 150 | Schildknecht B., Cham 150 | Schilling-Egli M., Dübendorf 100 | Schlatter B., Rudolfstetten 150 | Schlegel A., Carouge 100 | Schmid N., Root 100 | Schmid-Leupi A., Sempach Station 200 | Schmidt G., Eschenbach SG 100 | Schneebeli L., Zwillikon 100 | Schneider F., Bolligen 100 | Schneider J., Ermensee 100 | Schneider M., Endingen 100 | Schneider N., Meilen 100 | Schoch H., Kehrsatz 100 | Schulz R., Bâle 150 | Schulz W., Schwerzenbach 100 | Schumacher E., Mels 100 | Schwaller V., Männedorf 100 | Schweizer A., Wil SG 100 | D^{re} Seywert A., Lutry 200 | Sidler G., Uster 100 | Siedmann C., Wallisellen 100 | Siegenthaler P., Thoune 100 | Siegfried P., Neuhausen 100 | Signer H., Unterkulm 100 | Sigrist H., Wolfwil 150 | Sneider A., Monthey 100 | Sobral R., Farvagny 100 | Société Fiduciaire Prévisia SA, Carouge GE 300 | Sonderegger A., Zurich 100 | Spahn H., Spreitenbach 100 | Spengler W., Stein AG 300 | Spichtig U., Meggen 100 | Spiegel-Winiger L., Aarburg 100 | Spielmann P., Zurich 300 | Spuhler A., Bad Zurzach 100 | Stähli M., Genève 200 | Stählin-Glättli E., Latsch 100 | Stamm S., Volketswil 100 | Staub A., St-Gall 100 | Staub P., Zurich 150 | Stebler C., Wiesendangen 100 | Stehli-Vogel S., Wintersingen 100 |

> Dons

Steiner M., Uetikon am See 100 | Steiner P., Neuheim 200 | Steiner R., Walchwil 100 | Steiner W., Zurich 100 | Steuri A., Lenzburg 300 | Stile K., Bassersdorf 100 | Stoll R., Marthalen 200 | Stork R., Pratteln 100 | Storrer D., Dübendorf 200 | Stucki E., Lussy-sur-Morges 100 | Stüdeli P., Zurich 100 | Studer J., Zurich 100 | Studerus K., Edlibach 100 | Suter H., Gränichen 100 | Suter-Albrecht C., Bâle 100 | Tavernier H., Zurich 100 | Thommen B., Gelterkinden 100 | Thommen E., Gelterkinden 100 | Thüler M., St-Gall 100 | Tinggren D., Feusisberg 100 | Tinguely E., Genève 200 | Topalidis K., Schlatt près de Winterthour 200 | Torello M., Lausanne 100 | Toublan C., Choëx 100 | Troxler I., Berikon 100 | Trüssel-Kindschi E., Davos Dorf 150 | Tschopp C., Menziken 200 | Tüfekci N., Urdorf 100 | Ulli P., Hausen am Albis 100 | Urfer C., Fehraltorf 100 | Valentin C., Genève 346.1 | van Huisseling G., Zurich 250 | Van Snick-Schmid A., Lausanne 150 | Venzin E., Domat/Ems 100 | Vittani R., Granges (Salvan) 100 | Vogel C., Dottikon 250 | Vögele P., Zoug 200 | Vogt - Aeberli S., Teufen AR 100 | Vöggtlin G., Buochs 100 | Von Arx-Studer A., Oberbuchsitzen 100 | von Ins P., Muhen 300 | von Steffens E., Genève 100 | Voser M., Dietikon 100 | Voser M., Vorderthal 100 | Waldboth Y., Bülach 100 | Waldner F., Bülach 200 | Walthard P., Oberwil BL 200 | Wasser W., Seuzach 200 | D' Weber M., Thalwil 100 | Weber M., Würenlos 100 | Wecke H., Wattwil 150 | Weder-Haag R., Buchs 100 | Wenger B., Monthey 100 | Werner R., Neunkirch 100 | P^{re} Werner Witmer K., Winterthour 200 | Widmer C., Spiez 400 | Wiedmer G., Rütihof 100 | Wiese C., Bottmingen 100 | Wildling F., Dübendorf 150 | Wild-Menke R., Oberuzwil 150 | Wilhelm M., Ostermundigen 100 | Winkler B., Künten 100 | Winter P., Wallisellen 300 | Wismer M., Oberrüti 100 | Wolfensberger B., Greifensee 100 | Würgler D., Zurich 100 | Wyss B., Rubigen 100 | Zahnd N., Soleure 100 | Zangger S., Spiez 100 | Zanolari A., Horw 100 | Zehnder B., Winterthour 100 | Zeiher R., Hittnau 200 | Zeller E., Zurich 200 | ZHAW P^{re} Niedermann K., Winterthour 100 | Zimmermann E., Mettmenstetten 250 | Zimmermann I., Elsau 100 | Zimmermann J., Elsau 100 | Zingg G., Diepoldsau 100 | Zingg R., Gossau SG 100 | Zollinger K., Ueken 100 | Züger-Doswald V., Zurich 200 | Zürcher M., Zoug 100 | Zwahlen B., Hasle-Rüegsau 100 | Zwahlen B., Hasle-Rüegsau 100 | Zwysig U., Wallisellen 100

> Adieux

Dons de condoléance en mémoire de

Martin Brun 500 | Lydia Bucher 486 | Annelise Erni Loss 750 | Kurt Jost 520 | Fredy Schneckenburger 1423 | Claude Valentin 700

La SSSA déplore le décès des membres suivants et exprime ses condoléances aux familles concernées:

Anthonioz Pierre, Saillon

Bodmer Madeleine, 88, Oberlunkhofen

Boissonnas Luc, 97, Zurich

Bucher Lydia, 93, Täuffelen

Ceppi Camillo, 89, Lucerne

Chevalley Daniel, 69, Yverdon-les-Bains

Felder Patrick, 54, Ebikon

Fuchs Daniel, 56, Thoune

Gehrig Cornelia, 58, Oberrohrdorf

Giger Fridolin, 84, Zurich

Häberli Martial, 80, Moutier

Hodel Markus, 69, Huttwil

Kalt André, 73, Wangen près d'Olten

Keller Marlies, 89, Lucerne

Lindegger Rita, 75, Adliswil

Müller Roger, 66, Zurich

Pasquariello Gerardo, 84, Effretikon

Penseyres Henriette, 77, Lausanne

Probst Kurt Werner, 81, Wettingen

Richner Paul, 93, Küsnacht

Stroppel Leo, 77, Uster

Trächsel Tobias, 44, Greifensee

Ulrich Martin, 69, Olten

Valentin Claude, 86, Genève

von Steffens Evelyn, 88, Genève

Zumbühl Regula, 77, Berne

> Collaborateurs / membres d'honneur

Directeur

René Bräm

Prestations

Simon Grosswiler,
à partir du 1.1.2024 (responsable)

Angelina Bosshard

D^{re} Lea Ettlín

Bshar Gebbory

Serena Lumantu

Samira Niedermann

Danielle Storrer

Conseil et formation

Beatrice Topalidis-Walker (responsable)

Béatrice Mattmann

Nora Model

Projets et médias numériques

Angelo Colaninno (responsable)

Martin Eigenmann

Lukas Yu

Nicolas Zahnd

Communication

Lars Gubler

Fabienne Piccinno

Membres d'honneur

Meinrad Asperger, Olten

Hansjürg Caspescha, Zoug

Gisela Dalvit, Oberrieden

Walter Gerig, Wattwil

Hermann Grossenbacher, Affoltern

Walter Huber, Wallisellen

Robert Hunziker, Neuenhof

P^{re} Christine Kaufmann, Zurich

P^r Rudolf Kissling, Küsnacht

Franz Kost, Stans

Felix Krömler, Weinfelden

Albert Kuster, Zollikerberg

Peter Oechslin, Waltalingen

Peter Staub, Zurich

Hansjürg Tschanz, Zurich

Ruedi Wüger, Oberglatt

Daniela Zenger, Kleinlützel

Otto Züger, Zurich

> Comité 2023



Tobias Buser, Simon Grosswiler, Fabienne Hirt, P^{re} Karin Werner, présidente, Stéphane Bielser, Esther Tschopp, Roland Brunner, vice-président (de g. à dr.)

bechterew.ch

Société suisse de la
spondylarthrite ankylosante.

Leutschenbachstrasse 45
8050 Zurich
Téléphone 044 272 78 66
PostFinance 80-63687-7
CH22 0900 0000 8006 3687 7
mail@bechterew.ch
www.bechterew.ch

La Société suisse de la spondylarthrite ankylosante (SSSA) a été fondée en 1978 par des personnes concernées et compte environ 4500 membres. Elle conseille, soutient et met en réseau les personnes atteintes de la maladie rhumatismale chronique qu'est la spondylarthrite ankylosante – axSpA et organise dans toute la Suisse des thérapies et des séminaires sur la gestion de la maladie. Elle informe les personnes concernées et leurs proches sur la maladie et sensibilise le public. De plus, elle soutient la recherche dans le domaine de la spondylarthrite ankylosante – axSpA. Elle est membre de la Ligue suisse contre le rhumatisme et de la Fédération internationale de la spondylarthrite axiale (ASIF).

**Ligue suisse
contre le rhumatisme**

